

NYT REKREATIVT OMRÅDE VED HØRNING

SOLITÆRE TRÆER

AGERSKOV

DALSTRØG OG VAND

SPEJDERBAKKE

UDVIDET LÆHEGN



Skanderborg
Kommune



I Hørning opføres et nyt område til erhverv, hvortil Skanderborg kommune har lavet Lokalplan nr. 1080 "For et erhvervsområde ved Niels Bohrs Vej og Hvidkildevej, Hørning".

Lokalplanen griber projektet ambitiøst an, hvor der er indtænkt grønne kiler og korridorer gennem området. Disse skaber åndehuller og mellemrum mellem boligområdet i Hørning og den kommende industri. Mellemrummet behandles som en grøn rekreativ korridor hvor tidligere pløjemark omdannes til naturlandskab.

Denne mappe indeholder anbefalinger til hvordan landskabsrummene skal udvikles for at skabe biodiversitet og rekreativitet samtidig med, at praktiske aspekter som jordbalance og regnvandshåndtering behandles med fokus på at skabe landskabsrum, mindske CO²-udledningen og klimasikre området.

Illustrationsskitsen til højre er fra lokalplanen.



Målestok 1:6.000
0 25 50 75 100 m

UDVIKLINGSKONCEPT DIAGRAMMER



LOKALPLANSOMRÅDE

Lokalplansområdet er placeret mellem Høring, E45 og togbane, og egner sig derfor godt til den fremtidige erhverv.



GRØNNE KORRIDORER OG §3-NATUR

Gennem lokalplansområdet løber flere grønne korridorer, der skaber ånehuller og mellemrum. Korridorerne støder flere steder op til værdifuld natur, der fint forbinder området med den omkringliggende natur.



UDVIDELSE AF HABITATER

De eksisterende værdifulde naturområder gives mere plads fremadrettet. Habitaterne udvides så biodiversiteten får et godt afsæt ind i det nye område. Det anbefales ligeledes at Sommerbækken fritlægges i lokalplansområdets sydvestlige hjørne så de to §3-områder forbindes.

UDVIKLINGSKONCEPT DIAGRAMMER



HÅNDTERING AF REGNVAND

Der laves et større regnvandsbassin sydligt i området. I korridorerne etableres grøfter, der slynger sig gennem landskabet, så de antager form af naturlige åløb. Langs vandvejene laves mindre forsinkelsesbassiner, via stensætninger og bæverdæmninger. Dette skaber et mere dynamisk og naturtro landskab med mere biodiversitet og en større oplevelsesværdi. Klimavandet



JORD SOM RESSOURCE

Udgravningen af regnvandsbassiner, grøfter og vejtracéer giver en masse overskudsjord. Denne jord anvendes som en ressource og genindbygges på grunden. Dette skaber variationer i landskabet samtidig med, at der opnås jordbalance.



FORBINDELSER

Hørningstien styrkes gennem det nye rekreative område, og naturlige ankomster fra Hørning forbindes til området. Hvor der før var langt ud til vandhuller og natur, er det nu let tilgængeligt.

WORKSHOP BORGERINDDRAGELSE

Sammen med borgere fra Hørning blev indledende forslag og principper kvalificeret samtidig med flere ønsker og forslag kom på bordet. Efterfølgende blev dette diagram udsendt som en opsamling på workshoppen.



STIER:

- Placering mod vest
- Ingen belysning ellers lave amatører - solceller
- Stabil belægning som evt. stigrus eller stampet grus
- Gode løbestier
- Må gerne være anlagte med sving for at skabe variation
- Bænke/ store sten og stammer til ophold og leg

VANDHÅNDTERING

- Jordudlægning så vand holdes i korridoren
- Give grøfter et jævnt fald så der ikke bliver stillestående vand
- Lade dem få et naturligt look

BAKKEFORMATIONER

- Bakker der er højest mod industrien
- Bakker for at skabe variationer i landskabet
- Støjdæmpning

BEPLANTNING

- Fortætte beplantningsbæltet og arbejde med en lav beplantning der skærmer mod indkig.
- Beplantningsbælte ved bakkeformationerne mod vest i det rekreative område
- Stedvis beplantning
- Der må gerne være variation i beplantningen for at højne biodiversiteten
- Næringsfattig jordlag øverst der gør det sværere for brandælder og tidsler (samt bynke og kvivk)
- Flora og fauna må gerne bevares og indtænkes yderligere
- Hjemmehørende arter, variation
- Undgå for høj beplantning som skygger ind i haver

FORBINDELSER

- Forbinde til Hørningsstien
- Lade stier fra boligområder forbinde til korridoren, men ikke udbygge dem alt for meget.
- Bom til at holde knallerter ude af området

ØVRIGE

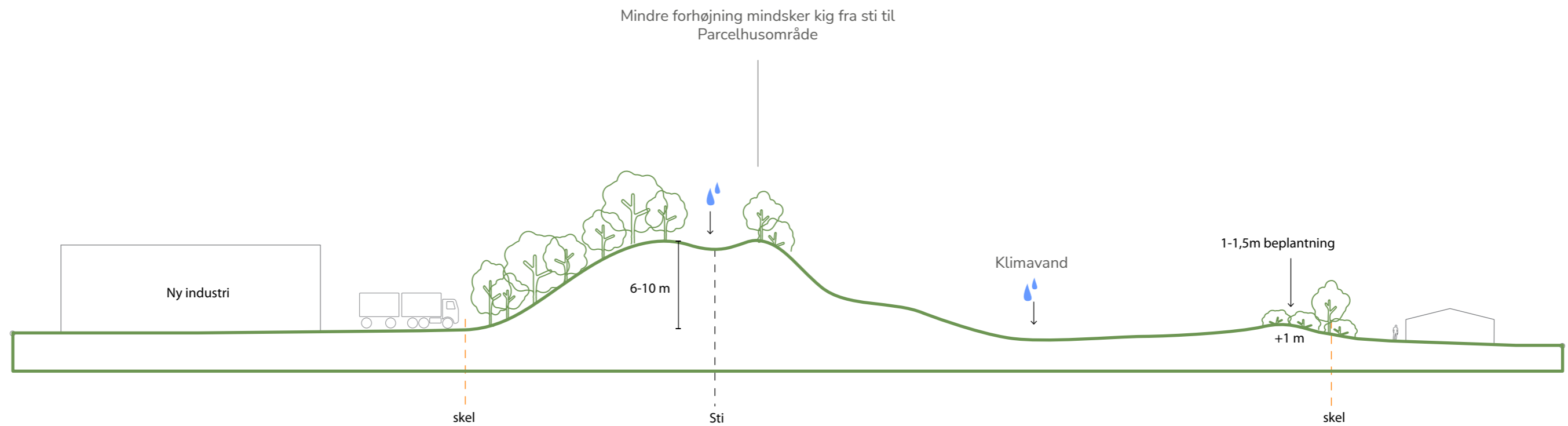
- Skraldespande ved ind- og udgange til området
- Stendynger til biodiversitet
- Bevarelse af større træer, herunder det for enden af Søndermarken ved sydlige stikobling

AKTIVITETER

- Tarzanbane, svævebane, kælkebakke, container/sejl opholdssted
- Aktiviteter/områder må gerne ligge gemt lidt af vejen og ikke være for støjende. Syd for spejderne.

WORKSHOP BORGERINDDRAGELSE

Sammen med borgere fra Hørning blev indledende forslag og principper kvalificeret samtidig med flere ønsker og forslag kom på bordet. Efterfølgende blev dette diagram udsendt som en opsamling på workshoppen.



JORD SOM RESSOURCE UDLÆGNINGSPRINCIP

+87.000
m³

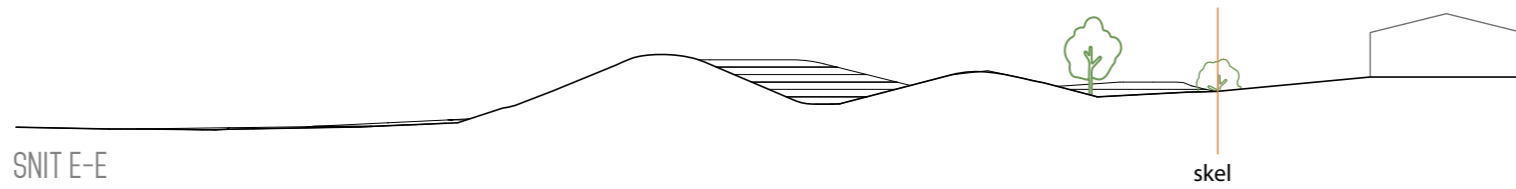
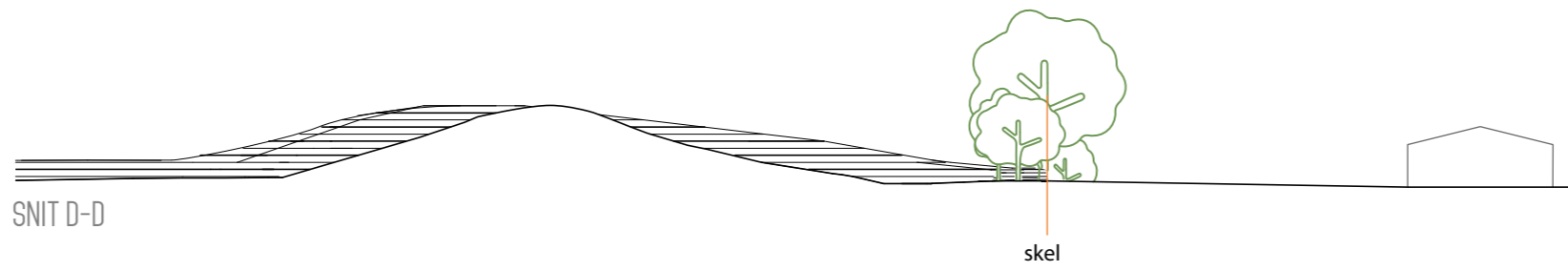
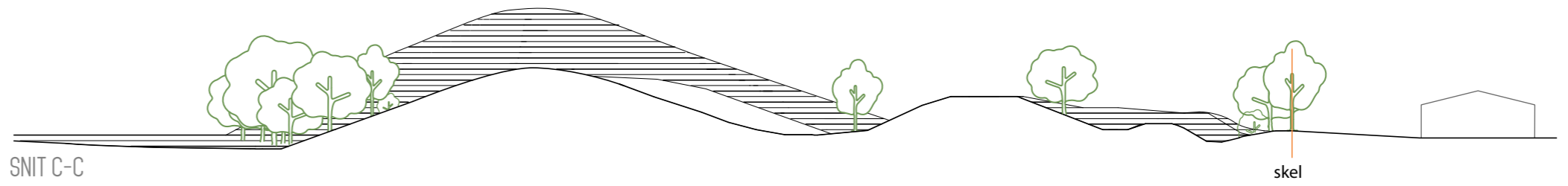
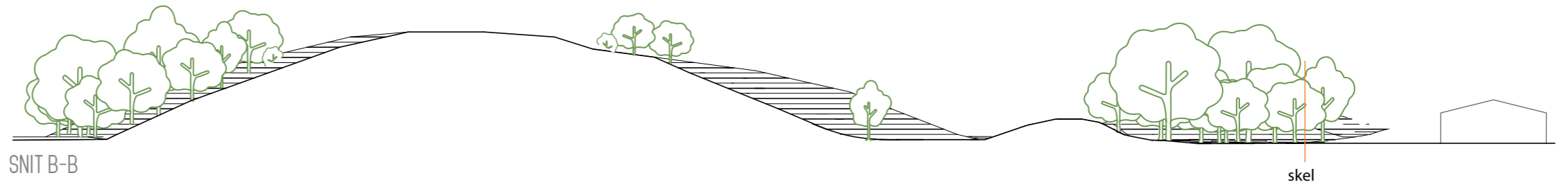
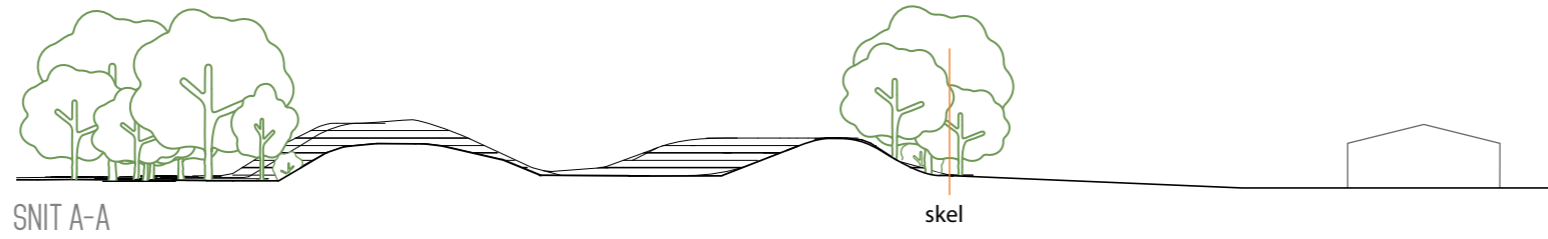
Fra regnvandsbassiner, grøfter og vejtracéer opgraves ca. 100.000 m³ jord. Her er ambitionen at genindbygge omkring 4/5 af det opgravede andet steds på grunden.

Der udlægges generelt en mindre forhøjning mod parcelhusområdet på 0,5-1,5 m. da der tidligere har været problemer med oversvømmelser i skybrudssituationer. Denne forhøjning er med til at afhjælpe problemet og holder regnvandet i det nye dalstrøg.

Vi forslår at bakkene forfines yderligere i en projekteringsfase og samlet set lander på 80.000 m³ jord.

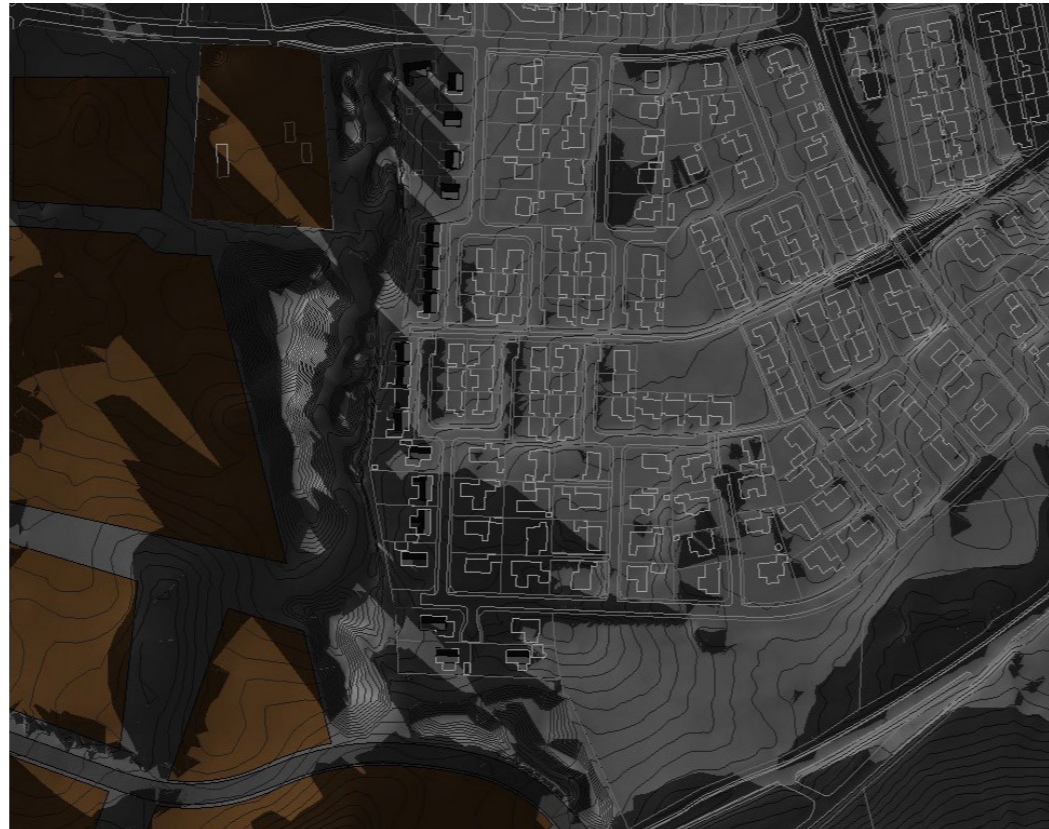


JORD SOM RESSOURCE
SNITTEGNINGER

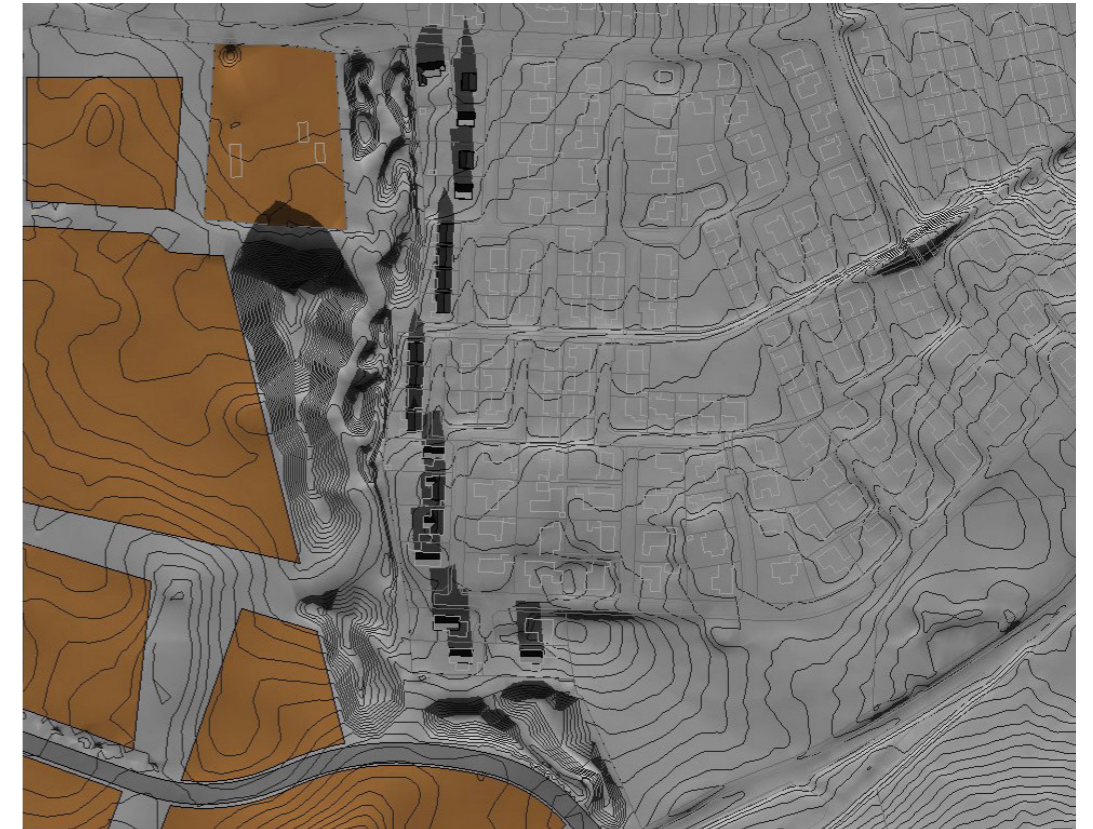


SKYGGEDIAGRAM 21. DECEMBER VINTER SOLHVERV

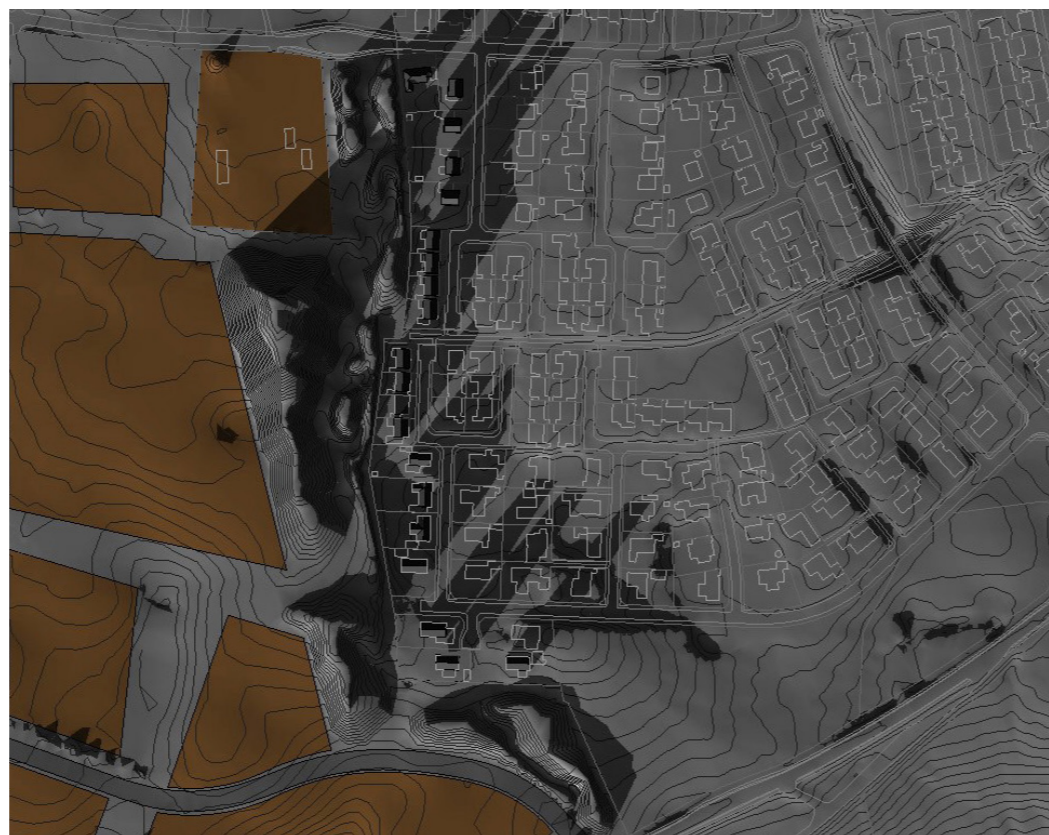
Siden skyggediagrammerne er blevet udført er bakkehøjderne ændret en smule. Den store bakke er blevet reduceret med 2 meter, mens to bakker i den sydlige ende af delområde F er forøget med 1-1,5 m. Disse ændringer fremgår ikke på skyggediagrammet.



KL. 09:00 (08:50 SOLOPGANG)



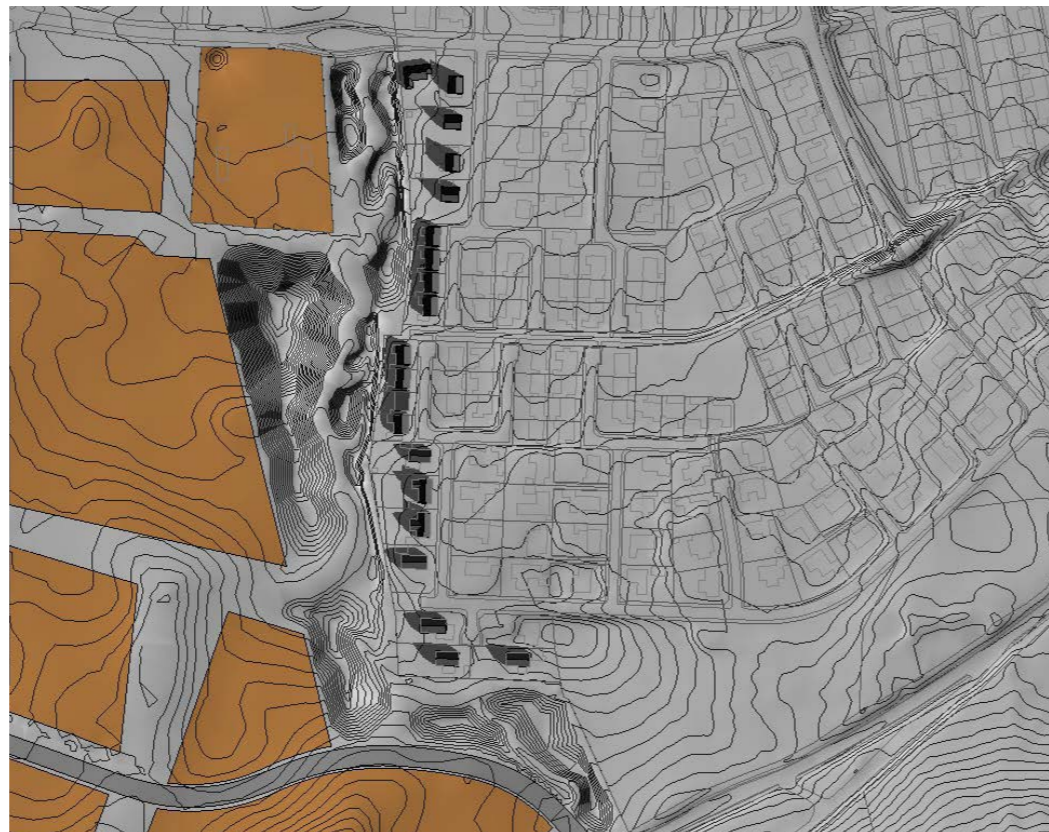
KL. 12:00



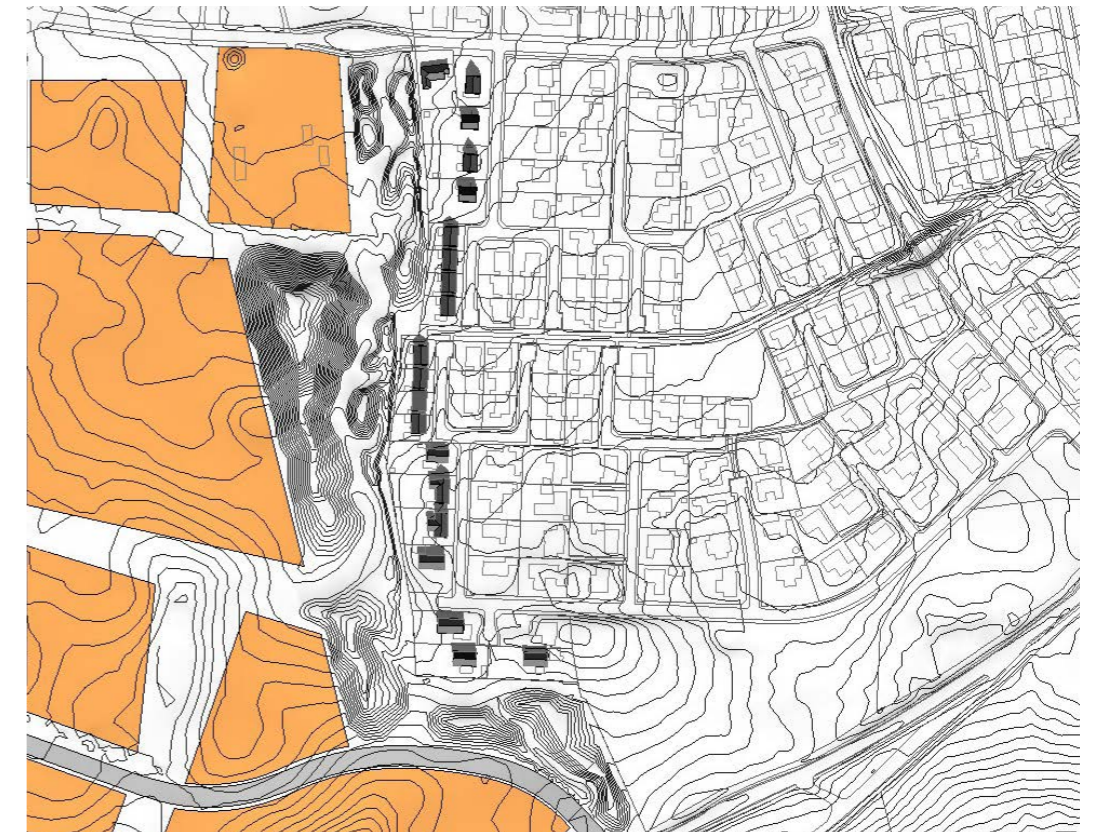
KL. 15:00 (15:45 SOLNEDGANG)

SKYGGEDIAGRAM 21. MARTS FORÅRSJÆVNDØGN

Siden skyggediagrammerne er blevet udført er bakkehøjderne ændret en smule. Den store bakke er blevet reduceret med 2 meter, mens to bakker i den sydlige ende af delområde F er førøget med 1-1,5 m. Disse ændringen fremgår ikke på skyggediagrammet.



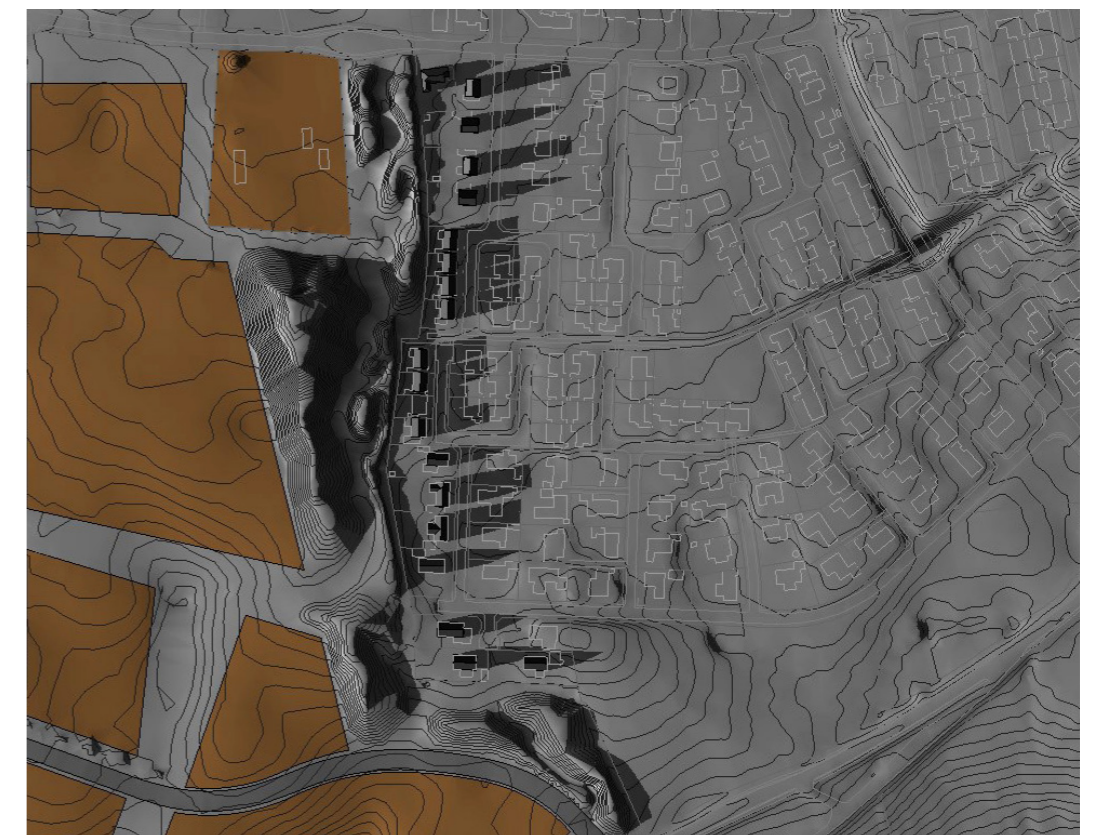
KL. 09:00



KL. 12:00



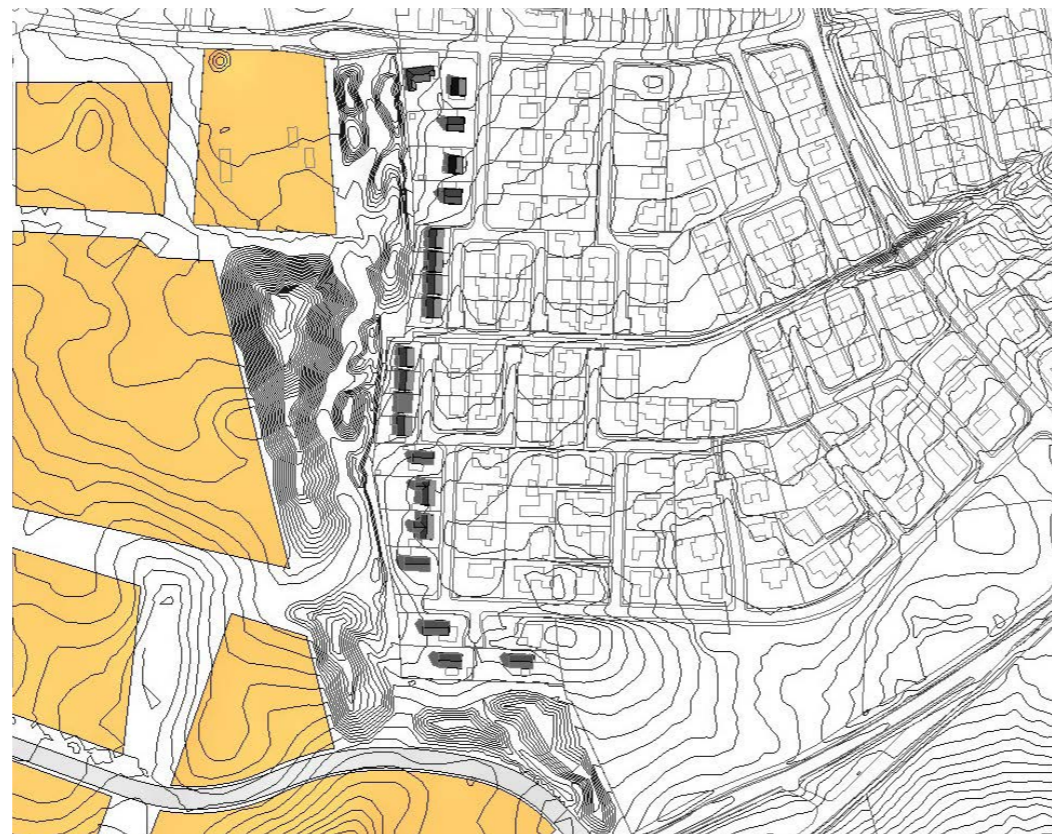
KL. 15:00



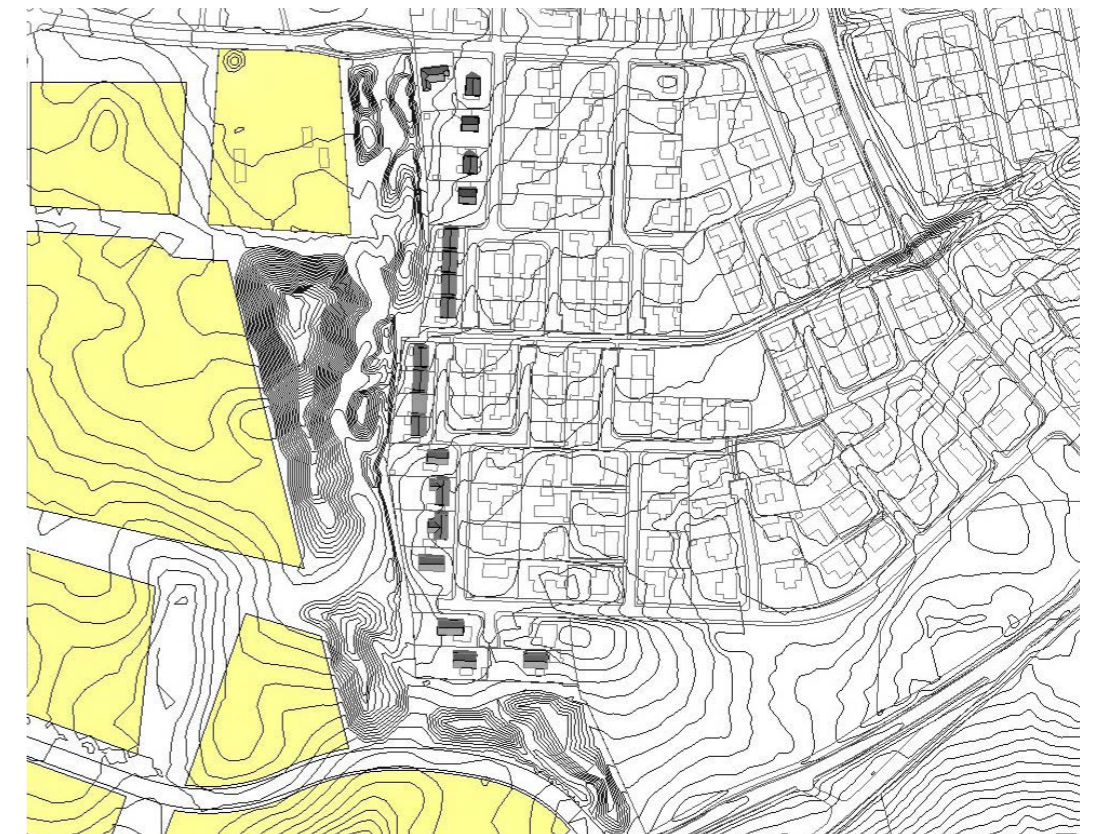
KL. 17:30 [18:34 SOLNEDGANG]

SKYGGEDIAGRAM 21. JUNI SOMMERSOLHVERV

Siden skyggediagrammerne er blevet udført er bakkehøjderne ændret en smule. Den store bakke er blevet reduceret med 2 meter, mens to bakker i den sydlige ende af delområde F er forøget med 1-1,5 m. Disse ændringer fremgår ikke på skyggediagrammet.



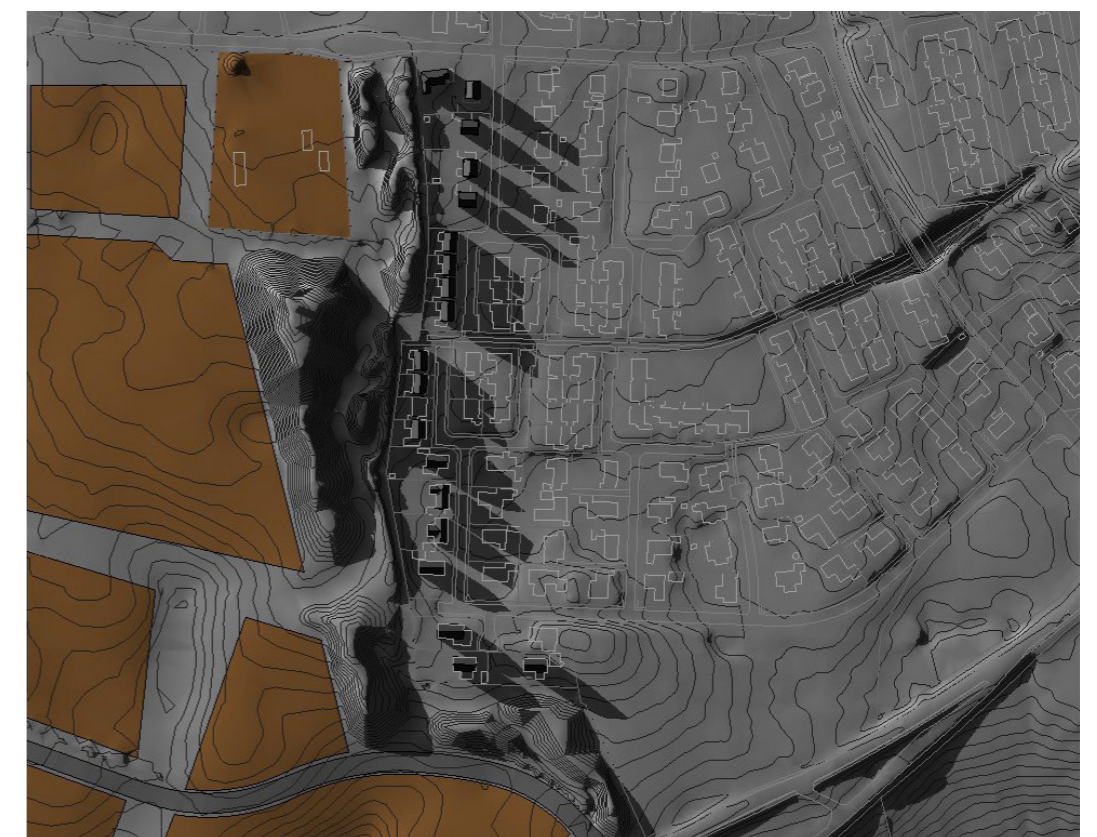
KL. 09:00



KL. 12:00



KL. 18:00



KL. 20:00

LANDSKABSPLAN

Landskabsplanen tilføjer særligt ændringer til delområde F, fra lokalplanen, der er den grønne korridor mellem boligområdet og den kommende industri. Aktiviteter, bænke mv. kan være med til at give området en større brugsværdi, men på baggrund af samtaler med kommunen og borgere er området primært udviklet med landskabelige værdier.

Den samme tilgang er ligeledes anvendt i Delområde E, hvor skovrejsning/beplantningsbælter, mindre bakkeformationer og slyngede grøfter tilføjer landskabelige værdier langs Hørningstiens forløb gennem området.



LANDSKABSPLAN
DELOMRÅDE F



Skanderborg
Kommune

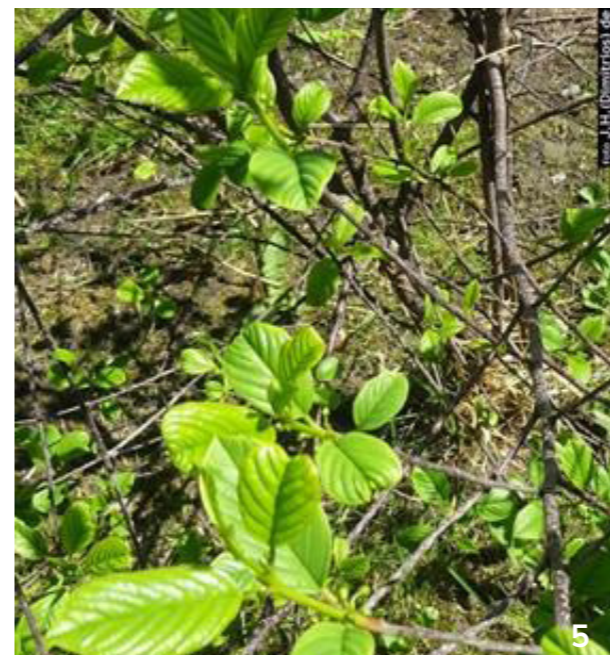
50 m

BEPLANTNINGSKARAKTER
HJEMMEHØRENDE ARTER - VILDT BEPLANTET



1. Almindelig Eg
2. Blågrøn Rose
3. Hassel
4. Dunet Gedeblad
5. Vallugtende Gulaks
6. Vildæble

BEPLANTNINGSKARAKTER
HJEMMEHØRENDE ARTER - VILDT BEPLANTET



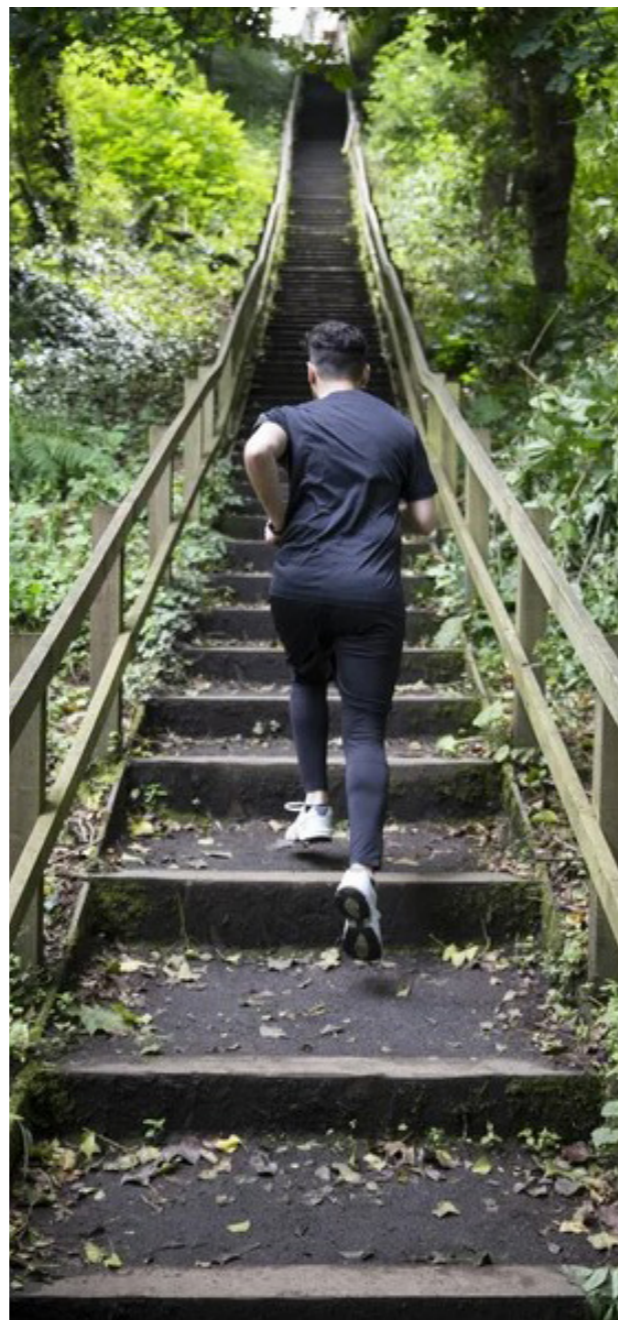
1. Rødel
2. Vildeng
3. Bævreasp
4. Ene
5. Tørst
6. Benved

INSPIRATIONSBILLEDER
VAND - SOM INTEGRERET ELEMENT



Skanderborg
Kommune

INSPIRATIONSBILEDER
AKTIVITET I BAKKERNE - LEG OG BEVÆGELSE



Skanderborg
Kommune